

ПРОЕКТИРОВАНИЕ И МОДЕЛИРОВАНИЕ В АВИАНИКЕ

5

(к 30-летию базовой кафедры машинного проектирования
бортовой электронно-вычислительной аппаратуры СПбГУ ИТМО)

УДК 681.324

КРИТЕРИЙ ПОДОБИЯ ПРОЕКТНЫХ РЕШЕНИЙ ТРЕБОВАНИЯМ ТЕХНИЧЕСКОГО ЗАДАНИЯ В АВИАНИКЕ

Ю.И. Сабо, И.О. Жаринов

Рассматриваются методологические основы направленного проектирования авиационной техники с целью обеспечения практического подобия объектов разработки требованиям тактико-технического задания на примере разработки комплексов бортового оборудования, выполненных в соответствии с основными положениями концепции интегрированной модульной авионики.

Ключевые слова: бортовое оборудование, критерий подобия, мера близости.

Введение

Синтез бортовой радиоэлектронной аппаратуры (БРЭО) представляет собой проектную процедуру, целью которой является соединение различных элементов, свойств, сторон объекта проектирования в единое целое — комплекс. В результате синтеза создаются проектные решения, обладающие новым качеством относительно своих элементов [1]. Среди всех подходов к решению задачи синтеза наибольшее распространение получили различные методы, принадлежащие к классу комбинаторно-логических. В основе этого подхода лежит организованный перебор в массиве проектных решений, которые между собой являются аналогами. Если четко ограничить требованиями Ξ^* тактико-технического задания (ТТЗ) характеристики Ξ объекта проектирования, то множество проектов данной направленности разработки образует класс, который на структурном уровне описания можно рассматривать как обобщенную структуру в общем маршруте проектирования, показанном на рис.1. Обобщенная структура представляет собой «комбинаторное пространство», в котором находятся различные сочетания элементов, образующих множество структур с тем или иным уровнем подобия требованиям ТТЗ.

Задача синтеза БРЭО формулируется как оптимизационная задача достижения практического подобия, требующая разработки критерия $\Delta_{\Xi}(\Xi - \Xi^*)$, системы ограничений $\langle \xi_i, \nabla \xi_i^* \rangle, \xi_i \in \Xi, \xi_i^* \in \Xi^*, \nabla \in \{\leq, <, =, \geq, >\}$ и метода решения с целью обеспечения $\Delta_{\Xi}(\Xi - \Xi^*) \rightarrow \min$.

Релевантные параметры объекта проектирования

Процедура проектирования БРЭО начинается с высшего уровня — уровня главного конструктора. Главный конструктор оперирует относительно небольшим числом существенно значимых параметров (критериев) проекта $\xi_1, \xi_2, \dots, \xi_c$, поэтому на каждом иерархическом уровне проектирования множество всех параметров $\Psi = \{\psi_1, \psi_2, \dots, \psi_{\psi}\}$ для составляющих объекта проектирования рассматривается [2] как совокупность $\Psi = \{\tilde{\Psi}, \check{\Psi}\}$ множества существенных параметров $\tilde{\Psi} = \{\psi_1, \psi_2, \dots, \psi_{\tilde{\psi}}\}$ и множества второстепенных параметров $\check{\Psi} = \{\psi_{\check{\psi}+1}, \psi_{\check{\psi}+2}, \dots, \psi_{\psi}\}$, таких, что всегда найдется некоторая

малая скалярная величина ε (мера вклада), для которой $\xi_i(\Psi) = \xi_i(\bar{\Psi}, \varepsilon \check{\Psi})$ или, при $\varepsilon \rightarrow 0$, $\xi_i(\Psi) = \xi_i(\bar{\Psi}, \varepsilon \check{\Psi}) \approx \xi_i(\bar{\Psi}, 0 \check{\Psi}) \approx \xi_i(\bar{\Psi})$.

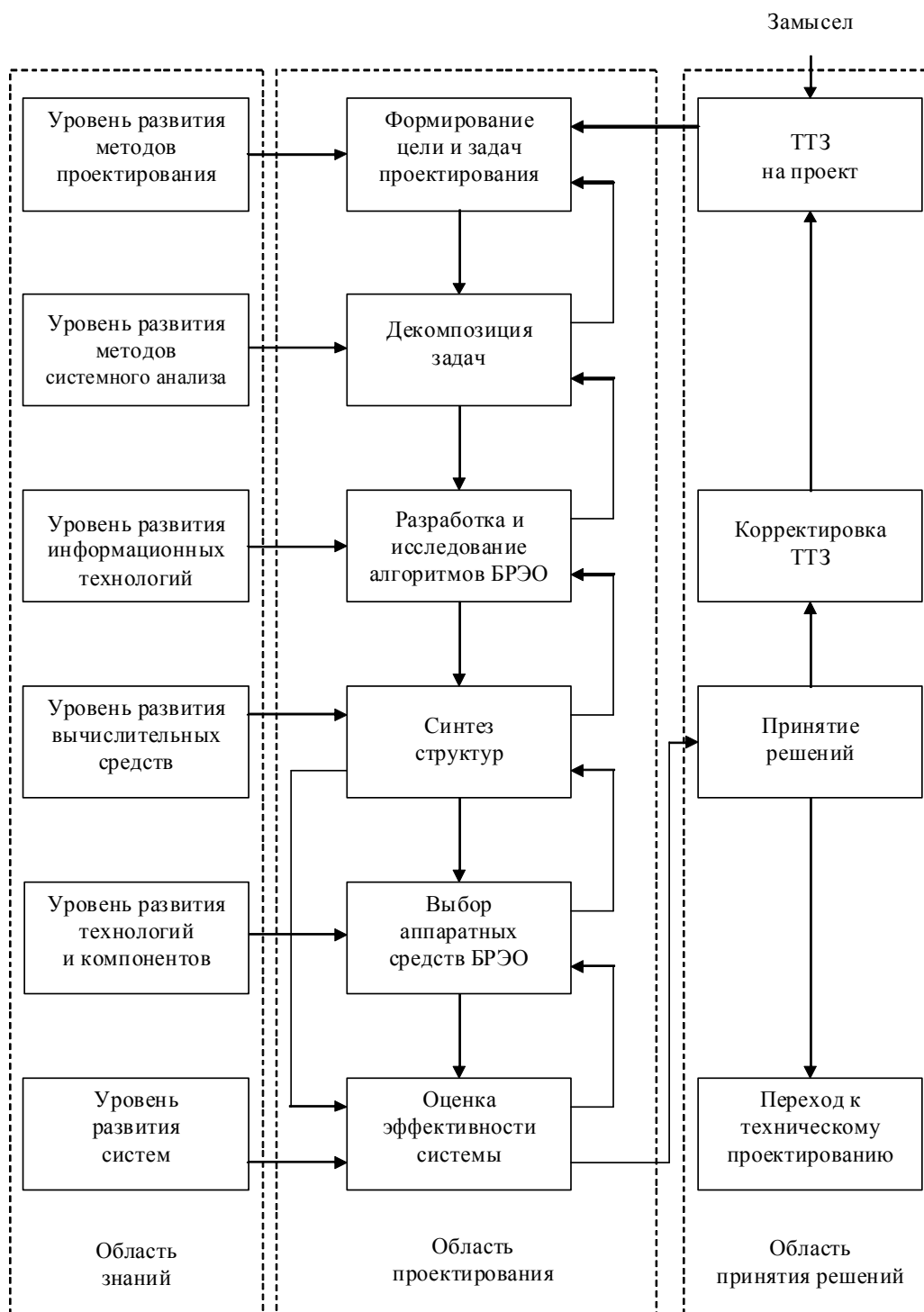


Рис.1. Маршрут системного проектирования БРЭО

В итоге в модель проекта включаются только те компоненты $\xi_1, \xi_2, \dots, \xi_\xi \in \Xi$, которые являются существенными (релевантными) по отношению к цели проектирования. Рабочая функция проектирования БРЭО в этом случае определяется как

$$F(\xi_1(\Psi, 0), \xi_2(\Psi, 0), \dots, \xi_\zeta(\Psi, 0)) \approx F(\xi_1(\Psi), \xi_2(\Psi), \dots, \xi_\zeta(\Psi)) \rightarrow \min.$$

Если воспользоваться геометрическими аналогиями (рис.2), то задача синтеза представляется как задача поиска в ζ -мерном действительном пространстве параметров такой точки (набора из ζ значений параметров $\xi_1, \xi_2, \dots, \xi_\zeta$), для которой либо просто выполняются требования ТТЗ, либо выполняются наилучшим образом.

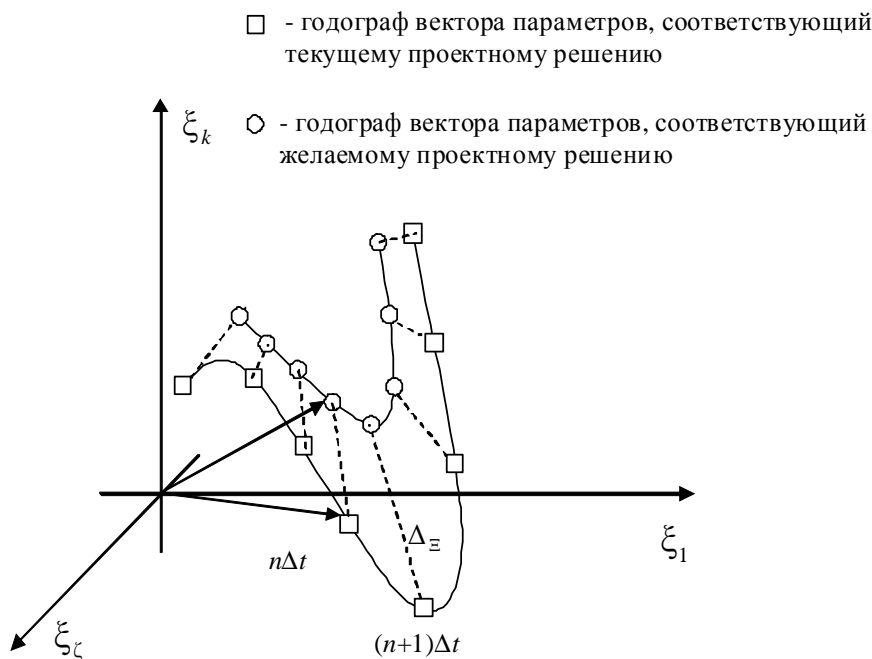


Рис.2. Геометрическое представление длины вектора и оценка близости текущего проектного решения желаемому (заданному по ТТЗ) в векторном пространстве

В первом случае требуется, чтобы решение задачи синтеза принадлежало некоторой замкнутой и ограниченной области пространства параметров. Во втором случае решение представляет собой точку пространства, наилучшую по критерию оптимальности $\Delta_E \rightarrow \min$, который формализует понятие наилучшего выполнения соответствия объекта проектирования требованиям ТТЗ. Если разработана математическая модель объекта проектирования, то по постановке и методам решения задача синтеза в первом случае сводится, а во втором случае является задачей оптимизации, обеспечивающей выполнение условия:

$$\left| F(\xi_1^j, \xi_2^j, \dots, \xi_\zeta^j) - F^*(\Xi^*) \right| \leq \Delta_E(\Xi - \Xi^*),$$

где Δ_E — неотрицательно определенная мера близости функционального обеспечения выбранного j -го варианта БРЭО по отношению к наилучшему Ξ^* (заданному по ТТЗ).

Критерий подобия проектных решений

Идея оптимизации [3, 4] состоит в том, чтобы начав с любой проектной альтернативы, приближаться к $(\xi_1^*, \xi_2^*, \dots, \xi_\zeta^*)$ по некоторой спиралевидной траектории в пространстве параметров $\Xi = A\Psi$, где A — матрица линейного преобразования параметров, что достигается введением числовой меры близости.

Евклидова метрика оценки близости текущей проектной точки с координатами $(\xi_1(\Psi), \xi_2(\Psi), \dots, \xi_\zeta(\Psi))$ к «идеальной точке» $(\xi_1^*, \xi_2^*, \dots, \xi_\zeta^*)$, являющейся решением задачи синтеза, определяется как

$$\Delta_{\Xi}(\Xi - \Xi^*) = \sqrt{\sum_{i=1, j=1}^{\zeta} (\xi_i(\Psi) - \xi_j^*) \gamma_{ij} (\xi_i(\Psi) - \xi_j^*)},$$

где $\gamma = [\gamma_{ij}]$ — положительно определенная матрица. В частном случае, если $\gamma = [\gamma_{ij}]$ — матрица единичного вида, вводится метрика

$$\Delta_{\Xi}(\Xi - \Xi^*) = \sqrt{\sum_{i=1}^{\zeta} (\xi_i(\Psi) - \xi_i^*)^2},$$

либо

$$\Delta_{\Xi}(\Xi - \Xi^*) = \min_i \{\wp_i(\xi_i(\Psi) - \xi_i^*)\} + \wp_{\zeta+1} \sum_{i=1}^{\zeta} \wp_i(\xi_i(\Psi) - \xi_i^*),$$

при этом считается, что $\xi_i(\Psi) \geq \xi_i^*$; $\wp_{\zeta+1}$ определяет цель проектирования — уменьшать оценку близости к желаемым значениям любого из частных показателей или суммарную близость всех критериев к их целевым значениям.

Если часть требований ТТЗ ограничивает критерии снизу, $\xi_i(\Psi) \geq \xi_i^*$, $i=1, 2, \dots, m_1$, часть — сверху, $\xi_i(\Psi) \leq \xi_i^*$, $i= m_1+1, m_1+2, \dots, m_2$, а часть задает требования ТТЗ жестко, $\xi_i(\Psi) = \xi_i^*$, $i=m_2+1, m_2+2, \dots, \zeta$, метрика $\Delta_{\Xi}(\Xi - \Xi^*)$ приводится к виду

$$\Delta_{\Xi}(\Xi - \Xi^*) = \min_i \{L(\xi_i, \xi_i^*)\} + \wp_{\zeta+1} \sum_{i=1}^{\zeta} L(\xi_i, \xi_i^*),$$

$$L(\xi_i, \xi_i^*) = \begin{cases} \wp_i(\xi_i(\Psi) - \xi_i^*), & 1 \leq i \leq m_1, \\ \wp_i(\xi_i^* - \xi_i(\Psi)), & m_1 + 1 \leq i \leq m_2, \\ \wp_i \min\{(\xi_i(\Psi) - \xi_i^*)(\xi_i^* - \xi_i(\Psi))\}, & m_2 + 1 \leq i \leq \zeta. \end{cases}$$

Выражения для $\Delta_{\Xi}(\Xi - \Xi^*)$ определяют систему зависимостей для критерия подобия, отражающих цели проектирования по методу целенаправленного выбора и связывающих релевантные для данной цели параметры объекта проектирования и требования ТТЗ на него. Наибольшее распространение на практике получила [5] квадратичная мера:

$$\Delta_{\Xi}(\Xi - \Xi^*) = \sum_{i=1}^{\zeta} (\xi_i(\Psi) - \xi_i^*)^2.$$

Задача проектировщика сводится в данном случае к назначению допустимых границ используемых показателей и собственно организации процесса проектирования.

В общем случае (см. рис.2) векторы Ψ и Ξ являются функциями времени $\Psi(t)$, $\Xi(t)$ и определяют развивающуюся модель объекта проектирования. При изменении $0 \rightarrow t \rightarrow \infty$ конец вектора $\Xi(t)$ в пространстве релевантных параметров формирует годограф, форма которого определяется $\Xi(t)$. Расстояние между годографами параметров модели объекта проектирования $\Xi(t)$ и их желаемых значений Ξ^* на бесконечном,

$$\Delta_{\Xi}^{\infty}(\Xi - \Xi^*) = \int_0^{\infty} (\Xi(t) - \Xi^*) dt,$$

или конечном,

$$\Delta_{\Xi}^t(\Xi - \Xi^*) = \int_0^t (\Xi(\tau) - \Xi^*) dt ,$$

интервале определяет степень соответствия релевантных параметров БРЭО и требований ТТЗ на его разработку в качестве критерия подобия.

Задача минимизации критерия подобия Δ_{Ξ} при квадратичной мере $\Delta_{\Xi}(\Xi - \Xi^*)$ сводится к минимизации суммы квадратов отклонений

$$\sum_{i=1}^{\zeta} (\xi_i(\Psi) - \xi_i^*)^2 \rightarrow \min ,$$

или

$$\begin{aligned} \Delta_{\Xi} (F^k(\xi_1, \xi_2, \dots, \xi_{\zeta}) - F^*(\xi_1^*, \xi_2^*, \dots, \xi_{\zeta}^*)) &= \\ = \sum_{i=1}^{\zeta} \wp_i (\xi_i(\Psi(S_k)) - \xi_i^*)^2 &= \sum_{i=1}^{\zeta} \wp_i \left(\sum_{j=1}^{\Psi} a_{ij} \psi_j(S_k) - \xi_i^* \right)^2 \rightarrow \min , \end{aligned}$$

где \wp_i — элемент вектора концепций по параметру ξ_i БРЭО; ψ_i — значение векторного параметра, определяющее соответствующий технико-экономический показатель частной аппаратуры S_k , входящей в БРЭО; a_{ij} — элемент матрицы линейного преобразования $\Xi = A\Psi$; ξ_i^* — заданное в ТТЗ значение (желаемое) параметра ξ_i БРЭО, состоящего из s подсистем. В соответствии с [6] задача $\Delta_{\Xi}(F^k(\xi_1, \xi_2, \dots, \xi_{\zeta}) - F^*(\xi_1^*, \xi_2^*, \dots, \xi_{\zeta}^*)) \rightarrow \min$ поиска экстремума квадратичного критерия подобия $\Delta_{\Xi}(\Xi - \Xi^*)$ сводится к задаче, в которой минимизируется сумма квадратов отклонений

$$\Delta_{\Xi}(B) = \sum_{i=1}^{\zeta} \left(\xi_i^* - \sum_{j=1}^{\Psi} b_j a_{ij} \right)^2 = (\Xi^* - AB)^T (\Xi^* - AB) \rightarrow \min ,$$

имеющей решение по методу наименьших квадратов с использованием неопределенных множителей Лагранжа [6]. Минимум $\Delta_{\Xi}(B)$ достигается при дифференцировании $\Delta_{\Xi}(B)$ по B :

$$\frac{\partial \Delta_{\Xi}(B)}{\partial B} = -2A^T \Xi^* + 2A^T AB = 0 .$$

Если матрица $(A^T A)^{-1}$ не вырождена, то, умножив уравнение $2A^T \Xi^* - 2A^T AB = 0$ слева на матрицу $(A^T A)^{-1}$, получим вектор наилучших оценок в виде

$$B_{\text{МНК}} = (A^T A)^{-1} A^T \Xi^* .$$

Таким образом, задача проектирования в этом случае решается отысканием автоматизированным способом комбинации элементов $\Xi = A\Psi$, в совокупности удовлетворяющих требованиям ТТЗ и наиболее близко соответствующих критерию $\Delta_{\Xi}(\Xi - \Xi^*) \rightarrow \min$ оптимальности проекта.

Заключение

Предложенный критерий подобия проектных решений требованиям ТТЗ был апробирован на практике при разработке изделий авиационной промышленности в ФГУП СПб ОКБ «Электроавтоматика» имени П. А. Ефимова в классах: – пультов управления и индикации ПУИ,

- многофункциональных цветных индикаторов МФЦИ,
- бортовых вычислительных машин БЦВМ.

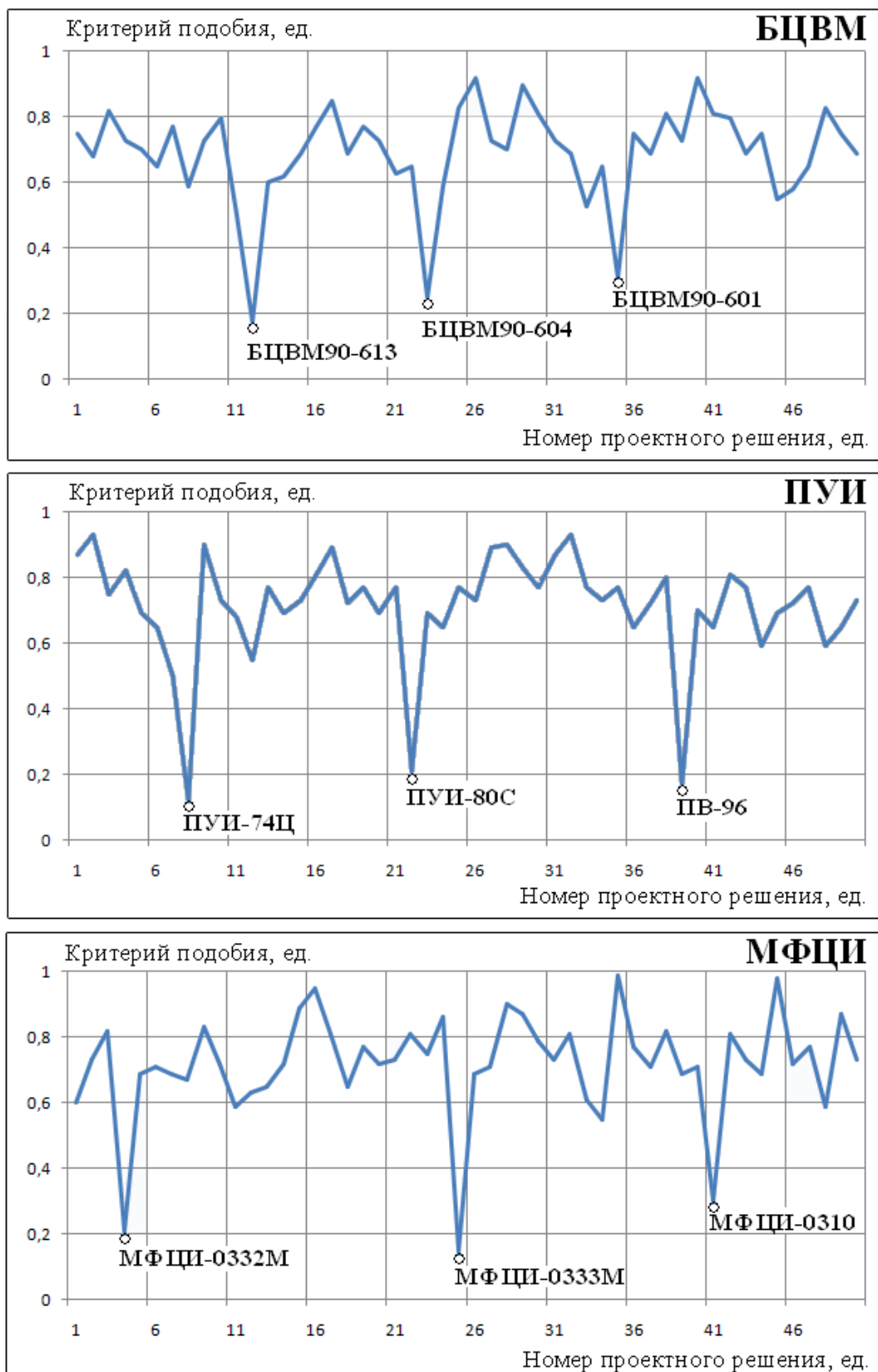


Рис. 3. - Результаты моделирования при выборе проектного решения бортового оборудования

Результаты математического моделирования и выбора проектных решений представлены на рис. 3. Как следует из рис. 3, массив проектных решений может быть составлен в кортеж по предпочтениям, в котором определяются наиболее близкие требованиям ТТЗ варианты проектных альтернатив по критерию подобия. В частности, отмечены номера проектных решений изделий класса БЦВМ (бортовых цифровых вычислительных машин), получивших внедрение в промышленную эксплуатацию: БЦВМ90-613, БЦВМ90-604, БЦВМ90-601. Аналогично производился выбор при проектировании в классе изделий ПУИ (пульта управления и индикации) — проектные решения: ПУИ-74Ц, ПУИ-80, ПВ96, и в классе многофункциональных цветных индикаторов МФЦИ — проектные решения: МФЦИ-03332М, МФЦИ-0333М, МФЦИ-0310.

Литература

1. Божко А.Н., Толпаров А.Ч. Структурный синтез на элементах с ограниченной сочетаемостью. [Электронный ресурс]. – Режим доступа: <http://www.techno.edu.ru:16001/db/msg/13845.html>, свободный, язык русский, дата обращения 10.01.2010.
2. Моисеев Н.Н. Математические задачи системного анализа. – М.: Наука, Главная редакция физико-математической литературы, 1981. – 488 с.
3. Губанов В.С. Обобщенный метод наименьших квадратов. Теория и применение в астрономии. – СПб: Наука, 1997. – 318 с.
4. Перегудов Ф.И., Тарасенко Ф.П. Введение в системный анализ: Учеб. для вузов. – М.: Высшая школа, 1989, – 367 с.
5. Курочкин С.А. Методология проектирования информационно-измерительных систем тренажеров подвижных наземных объектов / Автореферат диссертации ... доктора техн. наук по спец. 05.11.16. – Тула, 2007. – 40 с.
6. Чебраков Ю.В. Теория оценивания параметров в измерительных экспериментах. – СПб: СПб ГУ (институт химии), 1997. – 300 с. (серия: Физика, химия и технология материалов. Вып. №1).

Сабо Юрий Иванович – СПб ОКБ «Электроавтоматика» им. П.А. Ефимова», главный конструктор, доктор технических наук, профессор, postmaster@elavt.spb.ru

Жаринов Игорь Олегович СПб ОКБ «Электроавтоматика» им. П.А. Ефимова», главный специалист, кандидат технических наук, доцент, igor_rabota@pisem.net